



**Aktualisierte Umwelterklärung 2025 der
ABK BETRIEBSGESELLSCHAFT DER
AKTIENBRAUEREI KAUFBEUREN GmbH**

ABK BETRIEBSGESELLSCHAFT DER
AKTIENBRAUEREI KAUFBEUREN GMBH
Hohe Buchleuthe 3
87600 Kaufbeuren

Organisatorische und technische Veränderungen

Im Jahr 2024 gab es bei der ABK Betriebsgesellschaft der Aktienbrauerei Kaufbeuren GmbH folgende Veränderungen:

Organisatorische Veränderungen:

Herr Reich – Leiter Finanzbuchhaltung – ging in Ruhestand und steht noch 2 Tage/Woche zur Verfügung. Nachfolgerin für die Leitung der Finanzbuchhaltung wird Frau Nilay Karci.

Technische und bauliche Veränderungen:

Der alte Lagerkeller wurde im Juli 2024 endgültig geschlossen. Das untergärrige Bier wird jetzt nur noch im neuen ZKL-Keller und im Weizenkeller gelagert.

Im Weizenkeller wurden mehrere Tanks mit einer Spundung versehen, so dass hier auch die Sorte Hell (untergärrig) unter Druck gelagert werden kann.

Im Weizenkeller wurde im August 2024 eine gebrauchte Kälteanlage mit 92kW Kälteleistung und 4 Leistungsstufen eingebaut. Zusätzlich wurde im Weizengärkeller ein zweiter Verdampfer eingebaut, um diesen mittelfristig auch als Weizenlagerkeller zu verwenden. Das Weizenbier soll dann im ZKL-Keller vergoren und danach in den Weizenlagerkeller geschlaucht werden. Hierzu war eine Umprogrammierung im Bereich Würzekühlung nötig.

Von der Geschäftsführung der Brauerei wurde ein Umweltausschuss gebildet, der sich wie folgt zusammensetzt:

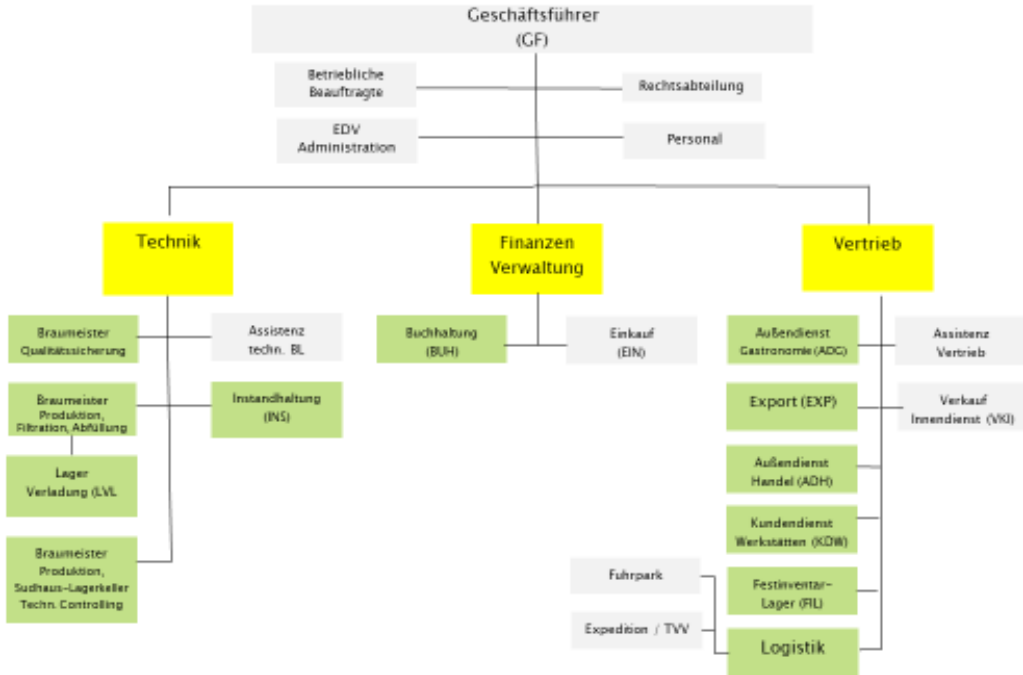
Technischer Leiter	Bernd Trick	Vorschlagsbeauftragter IRS-Beauftragter Bio-Beauftragter
Braumeister Produktion/Filtration/ Abfüllung	Gregor Zasche	Umweltschutzbeauftragter
Laborleiter / Qualitätssicherung	Götz Aumer	Abfallbeauftragter Umweltbetriebsprüfer
Braumeisterin Produktion Sudhaus/Gär- und Lagerkeller	Nicole Hildebrand	Gewässerschutzbeauftragte
Betriebselektriker	Matthias Frei	Strahlenschutzbeauftragter* Brandschutzbeauftragter
Disponentin / TVV	Daniela Peter (derzeit in Elternzeit) Vertretung durch Herrn Trick	Beauftragte für Gefahrgut*
Unternehmensberater	Dr. Frank Braun	Fachkraft für Arbeitssicherheit*

* gesetzlich vorgegebene Beauftragungen

Die Aufgaben und Pflichten dieser Beauftragten im täglichen Ablauf sind folgende:

- a) Kontrolle und Einhaltung der jeweils gültigen gesetzlichen Vorschriften
- b) Überwachung und Kontrolle der ausgehängten Checklisten im Betrieb
- c) Durchführung von Verbesserungen und Vervollständigen des Umwelthandbuches
- d) Überwachung der Prüfpläne der vom Gesetzgeber vorgeschriebenen Prüfungen Behälter – Maschinen – UVV
- e) Jährliche Überprüfung des Gefahrstoffkatasters über den Einsatz von Reinigungs- und Desinfektionsmitteln nach umweltrelevanten Bestandteilen, nach WGK-Gesichtspunkten (WGK = Wassergefährdungsklasse) und biologischer Abbaubarkeit
- f) Laufende Verbesserung des Systems durch interne Audits und Vorschlagswesen

Organigramm



I/O-Bilanz (relative Zahlen)

Input:		2024 *1	2023	2022	2021
Malz, Hopfen:	kg/hl	18,01	16,81	17,88	16,39
Rohst. AfG (Grundst. + Zucker):	kg/hl	11,92	11,99	12,44	12,67
Wasser mit Kühlwasser:	m³/hl	2,20	1,65	1,60	1,85
Kohlensäure:	kg/hl	1,98	2,28	2,72	3,36
Stickstoff	kg/hl	1,12	0,67		
Erdgas:	m³/hl	4,87	4,63	4,63	5,64
HEL:	l/hl	0,33	0,35	0,15	0,19
Strom:	kWh/hl	21,40	19,60	18,30	21,60
Diesel:	l/hl	1,05	1,00	0,87	0,69
Benzin:	l/hl	0,00	0,00	0,00	0,00
RuD:	kg/hl	1,81	1,96	1,91	1,89

Output:

Abwasser:	m³/hl	0,67	0,62	0,59	0,72
Kühlwasser:	m³/hl	1,41	0,91	0,88	1,01
CO ₂ Kessel:	kg/hl	10,01	9,60	9,10	11,11
CO ₂ Fuhrpark:	kg/hl	2,72	2,59	2,25	1,81
Kühlanlagen	kg/hl	0,00	1,29	0,00	0,00
Malzstaub (Emissionen):	g/hl	0,33	0,31	0,33	0,30
Treber + Hefe:	kg/hl	14,77	13,79	14,66	13,44
Altglas:	kg/hl	0,42	0,48	0,46	0,47
Gewerbeabfall:	kg/hl	0,17	0,16	0,19	0,13
Altetiketten:	kg/hl	0,51	0,36	0,45	0,47
Kieselgur:	kg/hl	0,77	0,82	0,75	0,71
Schraubverschlüsse, Kronkorken:	kg/hl	0,10	0,09	0,13	0,11
Malzstaub, Malzbruch:	kg/hl	0,11	0,09	0,11	0,15
Pappe, Holz, Papier, Folien:	kg/hl	0,06	0,11	0,09	0,18
Leuchtstoffröhren:	Stück	0,00	0,00	0,00	0,00
Gefährlicher Abfall:	kg/hl	0,00	0,00	0,00	0,00

spez. Verbräuche:

spez. Wärmebedarf:	MJ/hl	47,55	45,53	43,63	53,21
--------------------	-------	-------	-------	-------	-------

*1 Aufgrund der schlechten Braugerstenqualität ist in diesem Jahr ein höherer spezifischer Verbrauch an Malz je Hektoliter Bier zu erwarten gewesen.

Kernindikatoren nach EMAS III

Schlüsselbereich	Input bzw. Auswirkungen	Einheit	2024	2023	2022	2021	Bezugswert
Energieeffizienz	Jährlicher Gesamtenergieverbrauch in MWh (Strom, Erdgas, Heizöl)	kWh/hl	79	75	72	87	Bezugswert 40
Materialeffizienz	Jährlicher Massenstrom der verschiedenen Einsatzmaterialien (Malz, Farbbier, kg Hopfen, Grundstoffe AfG, Zucker, Chemikalien)	kg/hl	15	19	18	17	AfG + Bier
Wasser	Jährlicher Wasserverbrauch inkl. Kühlwasser	hl/hl	22	16	16	18	Bezugswert 40
Abfall	Jährliches Abfallaufkommen nach Abfallart						
	Altglas	kg/hl	0,2	0,3	0,3	0,3	AfG + Bier
	Gewerbeabfall	kg/hl	0,2	0,2	0,2	0,1	AfG + Bier
	Altetiketten	kg/hl	0,3	0,2	0,3	0,3	AfG + Bier
	Kieselgur	kg/hl	0,8	0,8	0,8	0,7	abgefülltes Bier
	Schraubverschlüsse, Kronkorken	kg/hl	0,1	0,1	0,1	0,1	Flaschenabfüllung
	Malzstaub, Malzbruch	kg/hl	0,1	0,1	0,1	0,1	abgefülltes Bier
	Pappe, Holz, Papier, Folien	kg/hl	0,1	0,1	0,1	0,2	AfG + Bier
	Bes. überwachtungsbed. Abfall	kg/hl	0,0	0,0	0,0	0,0	AfG + Bier
Biologische Vielfalt	Jährliches Aufkommen an gefährlichen Abfällen	qm/hl	0,0	0,0	0,0	0,0	AfG + Bier
Emissionen	Flächenverbrauch - neu bebaut im Berichtsjahr						
	Treibhausgase (CO ₂ -Äquivalente)	g/hl	11.996	11.500	10.952	13.361	Bezugswert 40
	SO ₂ in die Luft	g/hl	1	1	0	1	Bezugswert 40
	NO _x in die Luft	g/hl	0	0	0	0	Bezugswert 40
	NO _x in die Luft	g/hl	5	5	4	5	Bezugswert 40
	Treibhausgas CO ₂ aus Strombezug	g/hl	13.460	13.349	9.039	11.753	Bezugswert 40

Maßnahmen 2024

Durchgeführte Maßnahmen

Durch die Stilllegung des alten Lagerkellers fällt ab 12/2025 auch dessen Kühlung in diesem Bereich weg. Die Sole-Kälteanlage läuft danach nur noch für den Bereich Hopfenkeller und stille Drucktankkellerkühlung. Durch diese Maßnahme wird eine Einsparung von ca. 200.000 kWh erwartet.

Zusätzlich fällt durch die Schließung des alten Lagerkellers die verlorene Reinigung und Desinfektion der liegenden Lagertanks aus Aluminium weg. Die Reinigungsmittel der jetzt verwendeten Lagertanks aus Edelstahl sind alle an eine programmierte CIP-Anlage angeschlossen, bei der die Reinigungslösungen wiederverwendet werden können. Hier wird eine Einsparung von über 1.000 kg Reinigungsmittelkonzentrat (Lauge) gegenüber 2023 erzielt.

Im Bereich der Faßabfüllanlage wurde im September 2024 der umweltrelevante Gammastrahler durch eine moderne digitale Fasswaage zur Füllmengenkontrolle der Bierkegs ersetzt.

In der Außenreinigung der Bierkegs wurde ein neuer Außenreiniger installiert, der mit Lauge die Kegs auch von außen reinigt. Die Lauge wird aus der Lauge der Innenreinigung entnommen, so dass diese sich besser regenerieren kann. Durch die gesamte Maßnahme sollten 1350 kWh elektrische Energie und die regelmäßige Überprüfung des Gammastrahlers, der ein relevantes Umweltproblem darstellen könnte, eingespart werden. Ebenso ist die Lärmemission durch den Wegfall der Hochdruckpumpe verringert. Durch beschriebene Maßnahme musste die Fassetikettierung umgestellt werden, so dass die Etiketten ab sofort auf die Kegkappen aufgesetzt werden, da ein ablösen ohne Hochdruck nicht möglich war. Zusätzlich wird das Mindesthaltbarkeitsdatum zur sichereren Rückverfolgbarkeit noch mit einem Tintenstrahldrucker direkt auf den Fitting aufgedruckt. Dies kann mit der Lauge des Außenreinigers wieder abgewaschen werden.

In der Flaschenfüllerei wurde die Lüftungssteuerung ersetzt, so dass nun wieder optimal mit einer Mischung aus Frisch- und Umluft geheizt und gelüftet werden kann. Eine spezifische Energieerfassung gibt es in diesem Bereich nicht.

Der Kistenschragbandförderer wurde bei der Fa. Lutze bestellt, aber noch nicht installiert.

Das Dach über der Italienhalle wurde im Sommer 2024 erneuert und neu beschichtet. Da die Halle nur frostfrei gehalten wird, wurde auf eine zusätzliche Isolierung verzichtet.

Ein Brauerei-LKW der Schadstoffklasse Euro6 wurde im Juli 2024 nach 18 Monaten Bestellzeit geliefert und in Betrieb genommen.

Nicht durchgeführte Maßnahmen

Ein neuer Gabelstapler wurde nicht gekauft oder geleast, sondern bei zwei bereits vorhandenen von Leasen auf Mieten umgestellt.

Ziele und Maßnahmen 2024

Ziele	Menge	Maßnahmen	verantwortlich	Termine
Teilerneuerung der Flaschenfüllerei	1)	Erneuerung des Flaschenfüllers, Flaschenetikettier-anlage und Leergutinspektors. Da die Entscheidung der Gesellschafter über das Budget noch nicht endgültig entschieden ist, ist eine konkrete Einschätzung des Einsparpotential noch nicht möglich.	Technischer Leiter und Leiter Instandhaltung	Herbst 2026
Ausbau des Weizenlagerkellers	2)	Erweiterung des Weizenlagerkellers mit zusätzlichen Lagertanks und Installation eines zusätzlichen Verdampfers im Weizengärkeller Isolierung der außenliegenden Wände zur Füllerei zur Energieeinsparung und Vermeidung von Schimmel. Neuverrohrung des Weizenkellerbereichs zur Einsparung von im Moment sehr aufwändiger Reinigung.	Technischer Leiter und Leiter Instandhaltung	Herbst 2026